

Ymddiriedolaeth Natur Gwent

Ein Heffaith 2021



Mae ein bywyd
gwyllt ni'nwynebu
argyfwng,
gwybodaeth am sut
rydych chi'n helpu i
wyrddoi'r dirywiad
yng Ngwent



YMDDIRIEDOLAETH
natur
GWENT



Mwy na
97% o ddolydd
Cymru wedi'u
colli yn ystod y
100 mlynedd
diwethaf

Adfer cynefinoedd bywyd gwylt pwysig

Mae degawdau o waith gyda phartneriaid a gwirfoddolwyr lleol wedi adfer dolydd gwair hynafol - cynefinoedd glaswelltir llawn rhywogaethau ar draws Gwent. Ugain mlynedd ers ein harolygon cyntaf yn Fferm New Grove yn Sir Fynwy, rydyn ni nawr yn cofnodi cynnydd anhygoel mewn Tegeirianau'r Waun mewn cae a oedd gynt yn brin o rywogaethau: o ddim yn 1998 i 8,568 rhyfeddol eleni!



Croeso i'n hadroddiad effaith cyntaf.

Rydyn ni mor ddiolchgar am eich cefnogaeth chi drwy ein helpu i sicrhau bod Gwent yn lle gwylt sy'n parhau i ysbrydoli pawb sy'n byw yma ac yn ymweld. Wrth edrych yn ôl dros y blynyddoedd diwethaf rydyn ni wedi dod yn bell iawn ac ni allem fod wedi gwneud hynny heb eich help chi. Rydyn ni wedi ehangu ein rhwydwaith o warchodfeydd natur, wedi gweithio gyda bron i 34,000 o blant ysgol, wedi helpu i atal ffordd liniaru'r M4, wedi adfer safleoedd bywyd gwylt, ac wedi cynnal mwy na 1,600 o sesiynau iechyd gwylt i wella lles ein cymunedau.

Dim ond rhai o'r uchafbwyntiau yw'r rhain ond maent yn adlewyrchu'r ffaith bwysig bod effaith yn cymryd amser, ac oherwydd eich cefnogaeth barhaus chi, a'n staff a'n gwirfoddolwyr ymroddedig, rydyn ni wedi gallu adfer gwarchodfeydd natur dros ddegawdau, ailgyflwyno rhywogaethau dros flynyddoedd, a meithrin chwilfrydedd drwy gydol plentyndod ein cenedlaethau nesaf. Yn erbyn cefndir o ddirywiad mewn bioamrywiaeth, argyfwng yr hinsawdd a chanlyniadau iechyd yn gwaethygu, rydyn ni wedi dangos, drwy weithio mewn partneriaeth â chymunedau lleol, cynghorau, Cyfoeth Naturiol Cymru ac elusennau eraill, ei bod yn bosibl atal y pydredd a mynd i'r afael â'r problemau hyn. Y

cam nesaf yw i ni gynyddu'r newid yma drwy ddod â mwy fyth o bobl at ei gilydd i weithredu lle mae hynny'n bwysig, gartref, a thros yr hyn sydd bwysicaf, y byd naturiol sy'n ein cynnal ni.

Er mwyn cyflawni hyn yn ystod y pum mlynedd nesaf, rydyn ni'n canolbwyntio ar ddwy thema, yn gyntaf, cyflawni Adferiad Natur drwy ehangu ein gwarchodfeydd natur pwysicaf a gweithio gyda pherchnogion tir cyfagos i wella eu tir ar gyfer natur. Hefyd, yn ail, byddwn yn gweithio gyda chymunedau lleol i ddangos sut mae Datrysiadau Naturiol yn bodoli ar gyfer problemau cymdeithasau drwy liniaru llifogydd, gwella iechyd a lles, glanhau dŵr yfed, puru'r aer a storio carbon, fel bod pobl yn gallu byw yn hapus heddiw a bod yn hapusach fyth yfory.

Rydyn ni wedi cael ein hysbrydoli gennych chi a bywyd gwylt Gwent ac rydyn ni'n gobeithio y cewch chi eich ysbrydoli i barhau i gefnogi ein gweledigaeth ar gyfer y dyfodol ym mha ffordd bynnag rydych chi'n dewis, fel partner, gwirfoddolwr neu aelod, drwy weithredu eich hun gartref neu yn eich cymuned, cyfrannu at apêl neu gofio am Ymddiriedolaeth Natur Gwent yn eich ewyllys. Bydd pob cefnogaeth y gallwch chi ei rhoi yn gwneud Gwent yn lle gwell i ni ac i'n bywyd gwylt. Diolch yn fawr.

Adam Taylor
Prif Weithredwr



“Mae ein gweledigaeth ar gyfer pobl agos at natur mewn tirwedd sydd â chyfoeth o fywyd gwylt”

Gyda diolch i'n Llywydd, Chris Hatch, Llywydd Emeritws, Roger James, Is Lywyddion ac ymddiriedolwyr, Gwirfoddolwyr, Aelodau, Perchnogion Safleoedd Bywyd Gwylt Lleol, Mrs Pat Gorvin, AES Ltd, Ancre Hill Vineyard, Blaenau Gwent County Borough Council, Caerphilly County Borough Council Campaign Against Levels Motorway (CALM), Eastmans Plc, Frank Sutton Ltd, Friends of the Gwent Levels, Heron House Financial Management, Hopkins Machinery, Mandarin Stone, Marshalls Plc, Monmouthshire County Council, National Lottery Community Fund, National Lottery Heritage Fund, Natural Resources Wales, Newport City Council, NRW Unison, Phoenix Project – Cardiff University, Players of the National Lottery, Players of the People's Postcode Lottery, Sogefi Filtration, The Banister Trust, The Makin Family, The Waterloo Foundation, Torfaen County Council, Travel Chapter, Tri-Wall Europe, Vine House Farm, Welsh Government, Wye Valley AONB.

YMDDIRIEDOLAETH NATUR GWENT

Seddon House, Llandindog, Trefynwy, NP25 4DY.
Ff: 01600 740600.
info@gwentwildlife.org
www.gwentwildlife.org
Rhif elusen: 242619.

Dyluniwyd gan Jones Design Create.

Uchafbwyntiau Effaith

Dyma rai o uchafbwyntiau ein heffaith, a wnaed yn bosibl gan ddegawdau o gefnogaeth gan ein cyllidwyr, aelodau a gwirfoddolwyr. Diolch i chi am eich cefnogaeth barhaus yn enwedig yn ystod y flwyddyn anodd ddiwethaf gyda'r pandemig - gyda'n gilydd rydyn ni wedi cyflawni cymaint.



FO ddolydd gwair Wyewood ger Fferm Pentwyn yn 2007 i safle ucheldir 6l-ddiwydiannol Central Valley yng Nglynebwy a gwlybdir 82ha Comin Bridewell ger Cors Magwyr yn 2019, i reoli un o'r ardaloedd mwyaf a phwysicaf ar gyfer coetir brodorol ym Mhrydain, Coed Piercefield yn Nyffryn Gwy y llynedd, rydyn ni'n parhau i ehangu ein rhwydwaith o 33 o warchodfeydd natur, rhai o'r enghreifftiau gorau o gynefinoedd amrywiol Gwent sy'n gwella cysylltedd ar gyfer bywyd gwylt a mynediad i lefydd gwylt ar gyfer Gwent.

Rydyn ni bellach yn rheoli 448.59ha (neu tua 5km²) o warchodfeydd natur ar gyfer bywyd gwylt – edrychwch ar *fap y ganolfan am fanylion*

Ysbrydoli cadwraethwyr y dyfodol

Ers 2009, mae ein grŵp Rhyfelwyr Bywyd Gwylt wedi ysbrydoli tua 100 o bobl ifanc yng Ngwent i gymryd rhan mewn cadwraeth natur. Mae cyn-aelodau'r grŵp Rhyfelwyr Bywyd Gwylt yn cynnwys Florence Corder, sydd bellach yn fotanegydd, a Sam Ashman, a ddaeth yn hyfforddai coetir gydag YNG ac sydd bellach yn gweithio ym maes addysg awyr

agored. Mae Michael Rodgers yn ffotograffydd bywyd gwylt gwirfoddol a brwd ac mae bellach yn ysbrydoli mwy o bobl ifanc i ymgyrchu dros fywyd gwylt drwy ein prosiect Sefyll dros Natur Cymru.

Darllen mwy yn gwentwildlife.org/get-involved/stand-nature-wales



Gwella iechyd drwy gysylltedd natur



Mae 321 o bobl o 35 sefydliad wedi cymryd rhan mewn Iechyd Gwylt ers 2017.

Rydyn ni wedi cynnal 1,621 o sesiynau Iechyd Gwylt i bobl o bob oedran a gallu sydd â phroblemau chyfflogadwyedd, hyder, iechyd corfforol a meddyliol, i gysylltu â natur yn yr awyr agored, gyda theithiau cerdded, tasgau gwaith ymarferol a hwyl 'geogelcio'! Cyfanswm o 2,614 o oriau o weithredu buddiol dros fywyd gwylt a 2,366 o oriau eraill o hamdden gwych yn yr awyr agored!

"Disgrifiodd Louise un gweithgaredd fel "pwynt wnaeth newid fy mywyd"; roedd yn her fawr iddi yn feddyliol ac yn gorfforol ond fe wnaeth dysgu am ardal yr oedd hi wedi byw ynddi ac mor hoff ohoni ers blynnyddoedd ei hysbrydoli ac roedd yn allweddol yn ei hadferiad." **Partner cymunedol Iechyd Gwylt**

"Fe wnaethon ni i gyd ddsygu llawer am natur hefyd a themlo ein bod wedi cael ein hadfywio. Diolch eto am fod mor groesawgar a byddwn yn mynd ar 'deithiau' pellach." **Teulu gymerodd ran, Y Gwasanaeth Awtistiaeth Integredig.**

Achub y mamaliaid sy'n wynebu'r bygythiad mwyaf



Yn gyffredin ar un adeg, mae llygod pengrwn y dŵr wedi profi dirywiad mwy difrifol nag unrhyw famal gwylt ym Mhrydain bron yn ystod yr 20fed ganrif, oherwydd colli cynefin yn gyson ac ysglyfaethu gan y minc anffodorol. O ddifodiant lleol, mae ein prosiect uchelgeisiol (a ddechreuwyd yn 2011) i ailgyflwyno llygod pengrwn y dŵr ar Wastadeddau Gwent wedi golygu eu bod bellach yn bridio'n llwyddiannus ac i'w canfod mewn dyfrffyrdd hyd at 10km i ffwrdd.

Ac ym mis Mawrth 2021, cyrhaeddodd ein prosiect ar y cyd ag Ymddiriedolaethau Natur Cymru, Prosiect Afancod Cymru, garreg filltir nodedig drwy ryddhau teulu o afancod i safle caeedig yng Nghors Dyfi yn Sir Drefaldwyn.

Darllen mwy yn: gwentwildlife.org/living-landscapes/water-voles-gwent-levels a gwentwildlife.org/living-landscapes/bringing-beavers-back-wales.

PHOTO CREDITS: HARVEY LLOYD THOMAS, BILLIE CHARITY, ROB WALLER



Mae tua
120 o gaeau rygbi
o dir SoDdGA wedi'u
hamddiffyn rhag
datblygiad gyda
phenderfyniad enfawr
#dimM4newydd
2019

Ymgyrchu i amddiffyn llefydd gwylt

Ar ôl ymgyrchu gyda'n gilydd am dros 20 mlynedd, gwelsom o'r diwedd ddod â'r cynlluniau ar gyfer traffordd newydd yr M4 drwy galon Gwastadeddau Gwent i ben. Mynegodd y Prif Weinidog Mark Drakeford yr hyn roedden ni wedi bod yn tynnu sylw ato ers degawdau, sef y byddai'r draffordd yn niweidio SoDdGA Gwastadeddau Gwent yn barhaol, ei rwydwaith unigryw o ffosydd, y bywyd gwylt a'r dirwedd hanesyddol.

Cefnogi byddin o wirfoddolwyr natur!

Gyda'i gilydd, mae 170 o wirfoddolwyr yn rhoi cannoedd o oriau o'u hamser i helpu gyda gwaith ymarferol mewn gwarchodfeydd, codi arian, ffotograffiaeth a ffilmio, arolygu, monitro a chadw llygad ar dda byw bob blwyddyn. Rydyn ni'n darparu sgiliau, hyfforddiant ac offer, cyfeillgarwch a chyfleoedd i fwynhau natur a gweithredu'n uniongyrchol dros fywyd gwylt yn lleol.

Mae ein gwirfoddolwyr wedi ennill gwobrau ac mae rhai wedi mynd ymlaen i ymuno â'r tîm o staff, gan gynnwys y Swyddog Gwarchodfeydd Ben Boylett, sydd yn y llun.

"Rydw i wedi bod yn wirfoddolwr ers 2010 a wir yn ei argymhell. Rydw i wedi cwrdd â llawer o bobl ddiddorol ac mae llawer wedi dod yn ffrindiau da.

Does dim angen unrhyw sgiliau na gwybodaeth flaenorol ond gallwch ddysgu llawer mwy os ydych chi eisiau!"

Pauline, bugail YNG a gwirfoddolwr da byw.



Ymgorffori dysgu am natur mewn addysg

Ers i'n gwaith addysg ffurfiol ni ddechrau yn 2006, mae 33,628 o blant ysgol a 1,364 o ysgolion wedi dysgu am y byd naturiol yn ein canolfannau addysg ym Magwyr a Glynebwy.

Mae dau aelod o staff, Kathy Barclay a Natalie Waller, yn hyfforddwr Lefel 4 Ysgol y Goedwig a gyda'i gilydd maent wedi hyfforddi 21 o addysgwyr yn Ysgol y Goedwig Lefel 3 a 6 yn Lefel 2. Mae Kathy a Natalie hefyd wedi cyflwyno cyrsiau Ymarferydd Dysgu Awyr Agored Lefel 2 achrededig Agored Cymru (OLP) i 34 o athrawon a chynorthwyr.



PHOTO CREDITS: NEIL ALDRIDGE, NATALIE WALLER, HEPBURN PHOTOGRAPHY

Ein Tirweddau Byw



Cysylltu perlau bywyd gwylt

gan Andy Karran
Evidence Manager



Fe fyddwch chi i gyd yn ymwybodol o'n Gwarchodfeydd Natur gwych ac yn gwybod am SoDdGAoedd hefyd mae'n debyg, fodd bynnag mae llawer o berlau bywyd gwylt eraill sy'n mynd o dan y radar efallai. Ein Safleoedd Bywyd Gwylt Lleol yw'r rhain.

Mae Safleoedd Bywyd Gwylt Lleol yn ardaloedd sydd wedi'u cydnabod fel rhai â gwerth arbennig i fywyd gwylt oherwydd naill ai'r cynefin neu'r rhywogaethau maent yn eu cynnal. Fodd bynnag, er gwaethaf eu gwerth (mae llawer yr un mor werthfawr â Gwarchodfeydd Natur ffurfiol neu SoDdGAoedd), nid ydynt yn cael eu gwarchod yn statudol ac yn gyffredinol nid ydynt yn derbyn cyllid ar gyfer eu rheoli. Mae mwyafrif helaeth y Safleoedd Bywyd Gwylt Lleol yn eiddo preifat i ffermwyr a thyddynwyr. Mae eu bodolaeth yn ganlyniad i reolaeth gydymdeimladol perchnogion y gorffennol a'r presennol.

Rydyn ni wedi bod yn gweithio gyda pherchnogion tir i gydnabod y safleoedd rhyfeddol yma ledled Gwent yn ystod yr 20 mlynedd ddiwethaf drwy amrywiaeth o

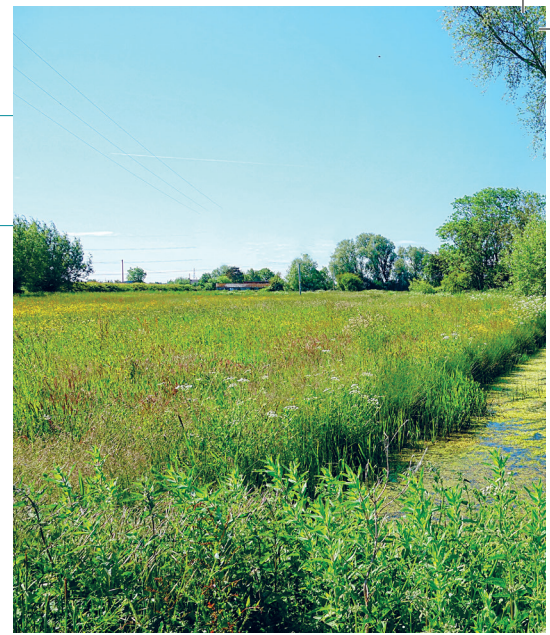
brosiectau. Bellach mae gennym ni fwy na 400 o Safleoedd Bywyd Gwylt Lleol yn Sir Fynwy, gyda safleoedd newydd yn cael eu darganfod bob blwyddyn. Mae llawer o'r safleoedd hyn yn laswelltiroedd, sy'n hynod bwysig i'w darganfod a'u gwarchod gan fod 97% o laswelltiroedd llawn rhywogaethau wedi'u colli ers yr Ail Ryfel Byd. Mae cynrychiolaeth dda o Goetiroedd a Pherllannau Traddodiadol hefyd.

Mae'r Safleoedd Bywyd Gwylt Lleol bellach yn gorchuddio tua 1,600 ha - neu oddeutu 1,600 o gaeau rygbi! Mae hyn yn llawer mwy na'r tir a orchuddir gan ein Gwarchodfeydd Natur. Maen nhw wedi'u gwasgaru ledled y sir, ac felly'n darparu rhwydwaith amhrisiadwy o gysylltedd ar gyfer ein bywyd gwylt rhwng Gwarchodfeydd Natur ac ar draws Gwent.

Rydyn ni wedi cynnal arolygon ar yr holl safleoedd hyn nawr, wedi hysbysu perchnogion tir am eu gwerth ac wedi darparu cyngor ar sut gallant gynnal a gwella eu tir ar gyfer bywyd gwylt. O ganlyniad, mae cannoedd o bobl yn gwerthfawrogi'r bywyd gwylt ar garreg eu drws o'r newydd ac yn ymfalchïo yn eu safleoedd. Nid yw'n anarferol derbyn galwadau gan berchnogion Safleoedd

100au o bobl yn gwerthfawrogi'r bywyd gwylt ar garreg eu drws o'r newydd

Bywyd Gwylt Lleol yn rhoi'r wybodaeth ddiweddaraf i ni yn falch am sut mae nifer eu tegeirianau wedi cynyddu. Yn ogystal â'r arolygon cychwynnol, rydyn ni wedi ffurfio cymuned Safleoedd Bywyd Gwylt Lleol drwy gylchlythyrau blynyddol, Dyddiau Perchnogion Tir a sicrhau grantiau ar gyfer gwaith rheoli sy'n gyfeillgar i fywyd gwylt. Roedd llwyddiant y gwaith i'w weld pan wnaethom ailarylygu 150 o'r Safleoedd Bywyd Gwylt Lleol rhwng 2015 a 2017 - roedd pob un wedi cadw ei werth o ran bywyd gwylt.



Achub ac adfer cynefin gwlybdir sy'n diflannu

gan Gemma Bodé,
Pennaeth Adferiad Natur

- 8 Safle o Ddiddordeb Gwyddonol Arbennig (SoDdGA) sy'n gorchuddio 59km²
- 1,500km o gorsydd a ffosydd llawn dŵr
- 650,000 o bobl yn byw ar y Gwastadeddau neu'n agos atynt, dyblodd nifer yr ymwelwyr â Chors Magwyr yn 2020

Yn ôl yn 1963, prynodd sylfaenwyr Ymddiriedolaeth Natur Gwent ein Gwarchodfa Natur gyntaf yng Nghors Magwyr, gan gydnabod bod Gwastadeddau Gwent yn gornel werthfawr o Gymru - o werth amhrisiadwy i bobl a bywyd gwylt. Bryd hynny, efallai mai dim ond awgrym oeddent wedi'i gael o'r bygythiadau y byddai'r safle'n eu hwynebu ryw hanner can mlynedd yn ddiweddarach. Ond rydw i'n gobeithio y byddent yn falch o'n gwaith parhaus ni, ac yn ymuno â ni i ddatlu ein heffaith wrth fynd i'r afael â'r bygythiadau parhaus hyn.

PHOTO CREDITS: ANDY KARRAN, NEIL ALDRIDGE, HUGH GREGORY



Creu hafan ucheldir trefol

gan Natalie Waller
Head of Natural Solutions

Mae'n anodd dychmygu bod Gwarchodfa Natur Central Valley, sydd bellach yn ogoneddus, yn rhan o un o'r gweithiau dur mwyaf yn Ewrop 20 mlynedd yn ôl. Fe wnaethon ni ddechrau rheoli'r safle yn 2015 mewn partneriaeth â Chyngor Bwrdeistref Sirol Blaenau Gwent (CBSBG), sy'n berchen ar y safle 20 hectar. Ein cynllun ni oedd trawsnewid yr ardal yn hafan natur dan warchodaeth i bobl a bywyd gwylt ei mwynhau.



Nawr mae'r safle ucheldir trefol yma (mae dros 350m uwch ben lefel y môr) wedi cyfnewid dyrnu ac ergydio llym y gwaith dur am wibio mud y gweirlöyn brych a thrydar y nico ar siff-saff. Ar unig weithwyr sydd i'w gweld yn defnyddio'r safle yw naill ai gwenyn neu bobl sy'n mwynhau mynd am dro yn ystod eu hamser cinio.

Mae Central Valley, sydd yng nghanol Dyffryn Ebwy ac yn agos at ysgolion, busnesau a rheilffordd y dref, bellach yn ganolbwynt naturiol y mae miloedd o bobl leol yn ei fwynhau, gan gynnwys plant ysgol, pobl sy'n mynd â'u cŵn am dro, cymudwyr, yn ogystal ag ymwelwyr o ymhellach i ffwrdd.



Ar ôl i CBSBG wneud gwaith tirlunio helaeth, plannu coed a hadu, mae ein gwaith parhaus yn gwella'r hafan yma i fywyd gwylt yn arwain at yr amrywiaeth o laswelltiroedd, blodau gwylt, coetir, pyllau a chyrslywini sydd yno heddiw. Eisoes yn gwneud y warchodfa'n gartref mae gwenyn prin fel y gardwenynen feinlais, yn ogystal â deg rhywogaeth o löyn byw, gan gynnwys y gweirlöyn llwyd a'r fritheg werdd.

Bob gwanwyn a haf, mae Central Valley yn gyforiog o flodau gwylt lliwgar a glaswelltau. Mae mamaliaid bychain fel llygod pengrwn yn gwneud eu cartref yn yr isdyfiant ac mae nadroedd defaid a madfallod cyffredin yn torheulo yn yr haul - pob un yn ceisio osgoi cael eu dal gan dylluanod gwynion a chudyllod coch yn hela. Mae'r coed ar ardaloedd o brysgwydd yn llawn adar, gan gynnwys ymweliadau yn ystod y gwanwyn gan deloriaid yr helyg.

Ger y warchodfa mae ein Canolfan Adnoddau Amgylcheddol, a adeiladwyd yn 2010 i gynnal hyfforddiant a digwyddiadau. Gall plant ddarganfod brogaod, madfallod dŵr, gweision y neidr, mursennod a glas y dorlan drwy archwilio pyllau oeri'r hen waith dur.

Roeddwn i eisiau diolch o galon am yr holl waith caled sydd wedi cael ei wneud yn yr ardal hon ac sy'n parhau i gael ei wneud.

Mae'r llwybr wedi gwneud gwahaniaeth enfawr i mi'n bersonol, ac i fy nheulu a llawer o bobl eraill.

Rydw i wedi cofrestru'n ddall ac mae gen i gi tywys ... rydw i'n mynd i lawr yno bob dydd gan fy mod i'n gallu mwynhau mynd am dro heb boeni y byddaf yn cwmpo.

David, Beaufort, Glynebwy.

Mae tirwedd Gwastadeddau Gwent wedi'i chreu gan ddydd yn gyd ac yn bodoli ers cannoedd o flynyddoedd, ond mae'n dibynnu ar reolaeth gyson a chydymdeimladol i oroesi ac i sicrhau goroesiad ei bywyd gwylt amrywiol a niferus. Mae blynyddoedd lawer o waith ymroddedig ochr yn ochr â gwirfoddolwyr rheolaidd, yn clirio corsydd a ffosydd, tocio helyg, monitro poblogaethau bywyd gwylt a chynaeafu dolydd gwair, yn arwain at ganlyniadau da i amrywiaeth o'n bywyd gwylt sydd dan fygythiad heddiw.

260 o rywogaethau o infertebrata gwlybdir wedi'u cofnodi

Ein nod ni ar gyfer y Gwastadeddau bob amser yw creu llefydd mwy, gwell a mwy unedig ar gyfer natur. Ond gyda phwysau datblygu (ar gyfer tai, trafndiaeth, diwydiant ac, yn fwy diweddar, y ras am ynni carbon isel) a newid yn yr hinsawdd yn lleihau maint a chysylltedd cynefinoedd naturiol, mae wedi teimlo yn aml fel ein bod ni'n rhedeg er mwyn aros yn ein hunfan. Ond drwy gynyddu graddfa ein heffaith drwy bartneriaethau pwysig fel y cynllun Gwastadeddau Byw, ymgyrchu ar y cyd â'r gymuned leol ac egni a chefnogaeth ddiwyro'r gwirfoddolwyr lleol, rydyn ni'n credu y gallwn ni barhau i wella'r canlyniadau ar gyfer adferiad natur.

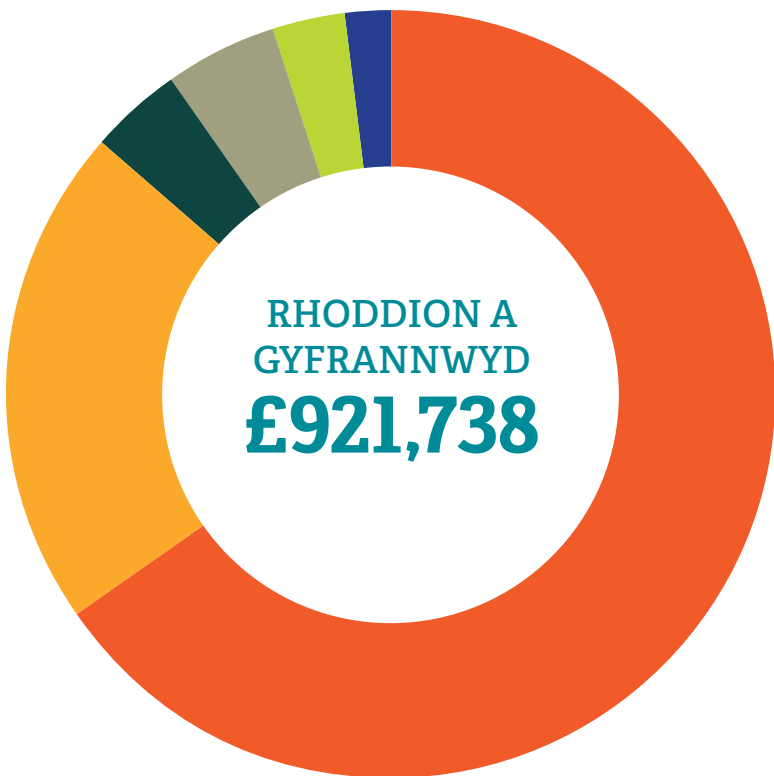
Darllen mwy yn livinglevels.org.uk; gwentwildlife.org/campaign/our-campaign-against-m4-motorway

PHOTO CREDITS: ANDY KARRAN, LOWRI WATKINS

Ein Cyllid

Ar gyfer y flwyddyn a ddaeth i ben ar 31ain Mawrth 2021

Incwm



RHODDION A GYFRANNWYD
£921,738

- 64% GRANTIAU AC YMDDIRIEDOLAETHAU
- 22% AELODAETH
- 4% RHODDION A CHYMYNRODDION
- 6% INCWM A ENILLWYD
- 3% CODI ARIAN ARALL
- 2% ARALL

Grantiau ac Ymddiriedolaethau - £587,126 Grantiau gan gyrff statudol, (e.e. Llywodraeth Cymru), ymddiriedolaethau elusennol a sefydliadau

Aelodaeth - £202,414 Cyfraniadau rheolaidd gan aelodau (pobl a busnesau)

Rhoddion a Chymynroddion - £37,882 Cyfraniadau, rhoddion mewn ewyllysiau ac er cof a chefnogaeth busnes

Incwm a Enillwyd - £52,198 Gwerthu gwasanaethau, masnachu, rhent, incwm digwyddiadau a chyrsiau

Codi arian arall - £23,423 Yn cynnwys raffi flynyddol a gweithgareddau codi arian cymunedol

Arall - £18,695 Buddsoddiadau a TAW wedi'i adfer

Dosbarthwyd Rhodd Cymorth yn gyfrannol ar draws aelodaeth a rhoddion

Creu grym lleol i fyfyr natur



7,550
o aelodau

Mae Ymddiriedolaeth Natur Gwent yn rhan o fudiad lleol, cenedlaethol a byd-eang o ymgyrchwyr dros fywyd gwylt ac, ynghyd â 45 o Ymddiriedolaethau

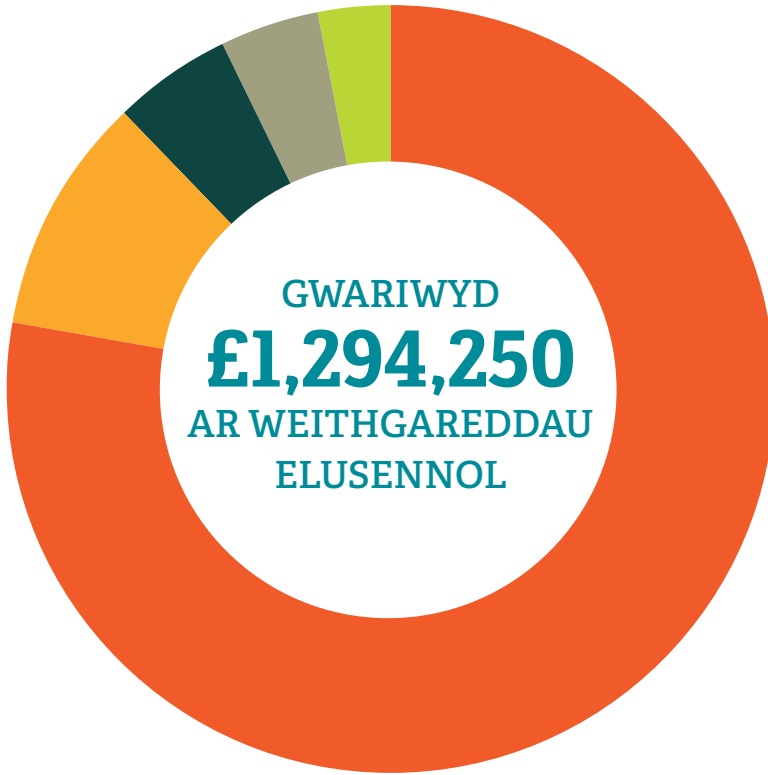
Natur yn y DU, rydyn ni'n ymdrechu'n barhaus i gynyddu'r gefnogaeth hon drwy godi arian a chyfathrebu ac ymgyrchu.

15,499 o ddilynwyr ar Gyfryngau Cymdeithasol erbyn mis Mawrth 2021, gyda mwy na 1,000 o ddilynwyr newydd bob blwyddyn.

Bellach mae gan grŵp sylwi ar fywyd gwylt Gwent a lansiwyd yn 2020 i rannu cofnodion am fywyd gwylt fwy na 700 o ddilynwyr

"Flwyddyn yn ôl, ar ôl ymuno â grŵp [sylwi ar fywyd gwylt Ymddiriedolaeth Natur Gwent] a datblygu gwerthfawrogiad newydd o'r byd natur ar garreg fy nrws, prynais gamera a dechrau cyfrify gwahanol adar yr oeddwn wedi llwyddo i dynnu lluniau ohonyn nhw – gan feddwl tybed a allwn i gyrraedd 70 o fewn y flwyddyn ... fe wnes i gyrraedd 90! Mae gan bob un ohonom ni ein ffefrynnau: mae fy meibion yn hoffi'r siglen felen a mandarin, mae fy merch wrth ei bodd â'r gornchwigen, ac rydw i'n hoff iawn o delor y cnau. Efallai nad ydi'r lluniau i gyd yn wych, ond flwyddyn yn ôl roeddwn i wir yn meddwl mai aderyn y toedd pob un aderyn bach ... rydw i wedi dysgu llawer mewn 12 mis!" Debra, Caldicot

Gwariant



78%	DIOGELU BYWYD GWYLLT AC ENNYN DIDDORDEB POBL
10%	CYMORTH GWEITHREDOL
5%	CYNHYRCHU CYLLID
4%	AELODAETH
3%	LLYWODRAETHU

Diogelu bywyd gwylt ac ennyn diddordeb pobl - £1,009,166 Cyflawni a chostau uniongyrchol cysylltiedig ein gwaith cadwraeth, addysg, polisi, ymgysylltu â'r cyhoedd ac ymgyrchu

Cymorth Gweithredol - £135,579 Swyddogaethau cydymffurfio a chymorth gan gynnwys Cyllid, Iechyd a Diogelwch, T.G, Adnoddau Dynol

Cynhyrchu cyllid - £59,684 Costau staff a swyddfa cysylltiedig â chynhyrchu cyllid ar gyfer ein gwaith

Aelodaeth - £53,634 Costau recriwtio aelodaeth, cyfathrebu ac ariannol a gweinyddol prosesu rhoddion rheolaidd

Llywodraethu - £36,187 Archwiliad blynyddol, ffoedd ymgynghori a chyfreithiol a chostau cyfarfodydd y bwrdd llywodraethu

Bydd cyfrifon archwiliedig llawn ar gael ar ein gwefan ni erbyn 1af Medi, 2021 yn gwentwildlife.org/our-funding

Gwaddol Byw – diolch yn fawr.

Fel yr adroddwyd yn ein Hadolygiad Blynyddol 2017-18, 4 blynedd yn ôl, cawsom waddol rhyfeddol o hael o fwy na £2.5m gan Mrs Pat Gorvin, aelod o Ymddiriedolaeth Natur Gwent ers canol y 1960au. Cefnogodd Pat a'i gŵr YNG yn frwd nes cyrraedd gwth o oedran. Bu Pat fyw ar ôl ei gŵr a pharhau i'n helpu. Yn anffodus, bu farw Pat yn 2016 ond gadawodd 60% o'i hystad i ni yn ei hewyllys. Mae'n briodol ein bod yn adlewyrchu ar effaith y gwaddol hwn hyd yma yn yr adroddiad hwn.

Yn fwyaf arwyddocaol efallai, cyfrannodd hanner y pris prynu ar gyfer Gwarchodfa Natur Comin Bridewell ar Wastadeddau Gwent ac mae hefyd wedi ein helpu ni i ehangu ychydig ar rai eraill. Mae wedi ein galluogi i fuddsoddi mewn arolygu a monitro mwy cynhwysfawr ar warchodfeydd natur er mwyn deall yn well sut gallwn adfer bywyd gwylt, ac wedi rhoi modd i ni estyn allan at fwy o

blant ledled Gwent i annog hoffter oes o fywyd gwylt o'n canolfannau yng Nghors Magwyr a Glynwby. Mae hefyd wedi ein galluogi i barhau i reoli cynefinoedd bywyd gwylt ar raddfa ar draws Gwent, hyd yn oed lle mae prosiectau a ariennir wedi dod i ben, fel yng Nghymoedd y Dwyrain, gan chwilio am ffynonellau newydd o gyllid i barhau â'n cyflawniadau yno ac adeiladu arnynt.

Dim ond oherwydd gweithredoedd o haelioni, nid yn unig rhoddion enfawr fel cyfraniad Pat Gorvin, ond yr holl filoedd o

gyfraniadau bach rydym yn eu derbyn, y gallwn ni obeithio wynebu heriau'r argyfwng bioamrywiaeth ar lefel leol. Cefnogir ein hymdrechion gan bobl ofalgar sy'n cyfrannu adnoddau gwerthfawr y tu hwnt i arian - amser, angerdd, eiriolaeth a brwdfrydedd. Pan rydych chi'n cyfrannu, yn talu tanygrifiadau aelodaeth neu'n gadael ewyllys i ni, rydych chi, i bob pwrpas, yn trosglwyddo gwerth am arian i fyd natur; o arian sychion i harddwch naturiol a dydyn ni byth yn tanamcangyfrif arwyddocâd y gweithredoedd yma. Diolch yn fawr.

